

Bulletin décadaire de suivi de la saison des pluies

Sommaire :

- *Bilan décennal*
- *Evolution générale de la situation pluviométrique*
- *Etat de la végétation selon l'indice NDVI*
- *Avis et conseils*

BILAN DÉCENNAL

La carte du cumul pluviométrique de la troisième décennie du mois d'août met en évidence des disparités régionales marquées : la région du Tagant a enregistré des précipitations comprises entre 30 et 40 mm, tandis que le sud-est du Brakna, le sud-ouest du Gorgol et le centre du Guidimakha ont connu des cumuls allant de 40 à 50 mm. En revanche, les régions de l'Inchiri, de Dakhlet Nouadhibou et du Hodh El Gharbi ont été faiblement arrosées, avec des valeurs situées entre 1 et 5 mm. En ce qui concerne la carte comparative entre la troisième décennie d'août 2025 et celle de 2024, une hausse notable des précipitations, allant de 21 à 40 mm, est observée dans le Tagant, le nord de l'Assaba, le sud-ouest du Brakna et le Gorgol. À l'inverse, une baisse significative est constatée au Guidimakha, dans le Hodh Chargui et le sud-est du Hodh El Gharbi, avec des déficits pouvant atteindre jusqu'à -40 mm, notamment dans la région du Guidimakha où le recul est particulièrement marqué.

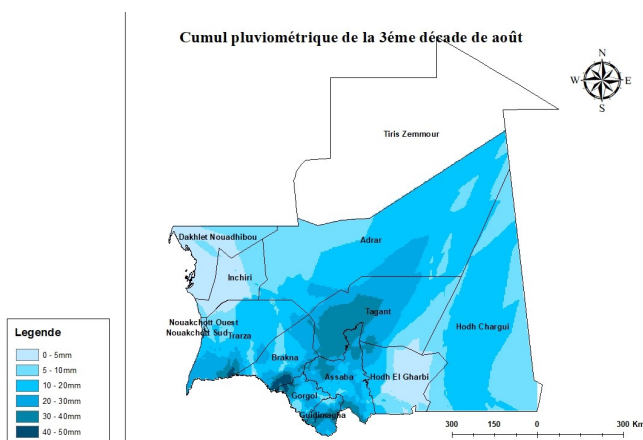


Figure1: carte des cumuls pluviométriques de la troisième décennie d'août

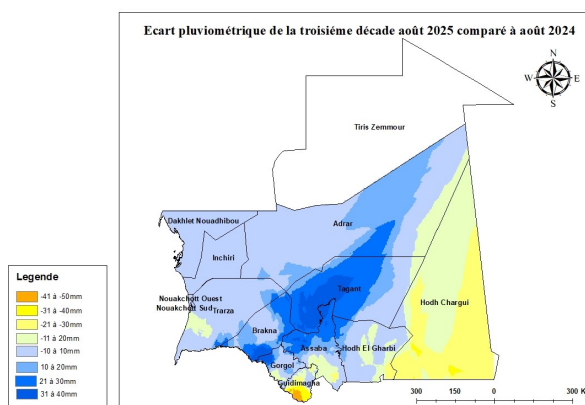


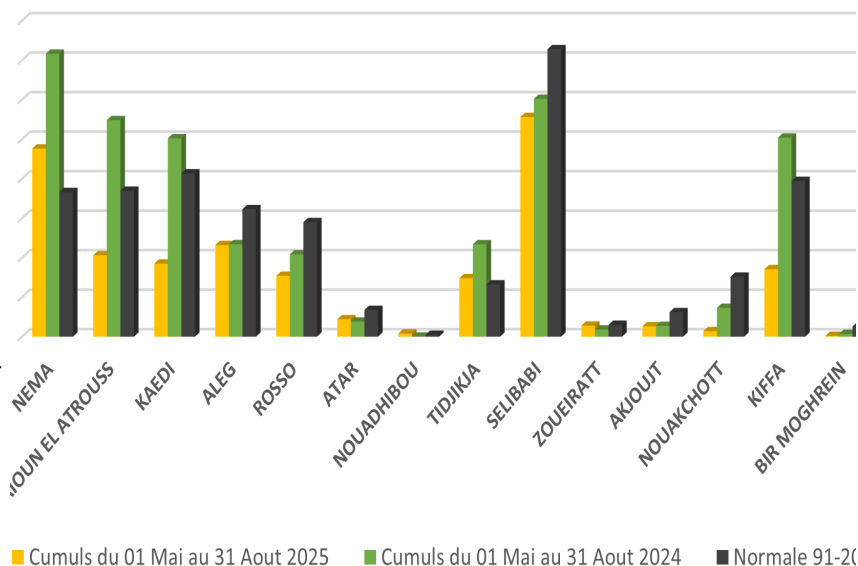
Figure2: carte d'écart pluviométrique de la troisième décennie d'août 2025 à août 2024

ÉVOLUTION GÉNÉRALE DE LA SITUATION

Malgré la baisse des précipitations observée au cours de la troisième décennie du mois d'août par rapport à la même période de l'année précédente, les cumuls pluviométriques enregistrés depuis le début de la saison jusqu'au 31 août restent significatifs dans plusieurs régions du sud du pays. Le sud-ouest du Guidimakha affiche des niveaux particulièrement élevés, atteignant jusqu'à 400 mm, tandis que le sud du Hodh El Gharbi, du Hodh Chargui, de l'Assaba et du Gorgol présente des cumuls compris entre 150 et 200 mm.

Toutefois, à l'échelle nationale, le cumul pluviométrique de cette année demeure inférieur à celui de l'année précédente et à la normale saisonnière, ce qui pourrait impacter la dynamique de croissance des cultures dans certaines zones. Cette situation, bien qu'encourageante pour les activités agro-pastorales, appelle à une vigilance accrue dans certaines localités du Guidimakha, notamment Gouraye, Tachott, Ghabou, Diogotorou et Diaguily, situées à l'extrême sud du pays. Ces zones, en raison de leur topographie et de leur vulnérabilité aux inondations, pourraient être exposées à des risques hydrologiques en cas de nouvelles précipitations intenses. De même, les villes de Sélibaby, Rosso et Arr doivent faire l'objet d'un suivi attentif, afin d'anticiper tout impact potentiel sur les cultures et les populations riveraines.

Tableau 1: figure des écarts des cumuls pluviométriques (1er mai—31 août) par rapport à l'année 2024 et la normale 1991—2020) dans les principales stations synoptiques du pays



Le pays présente une saison contrastée: fortes pluies au sud, déficits marqués au nord, appelant à une vigilance différenciée selon les zones

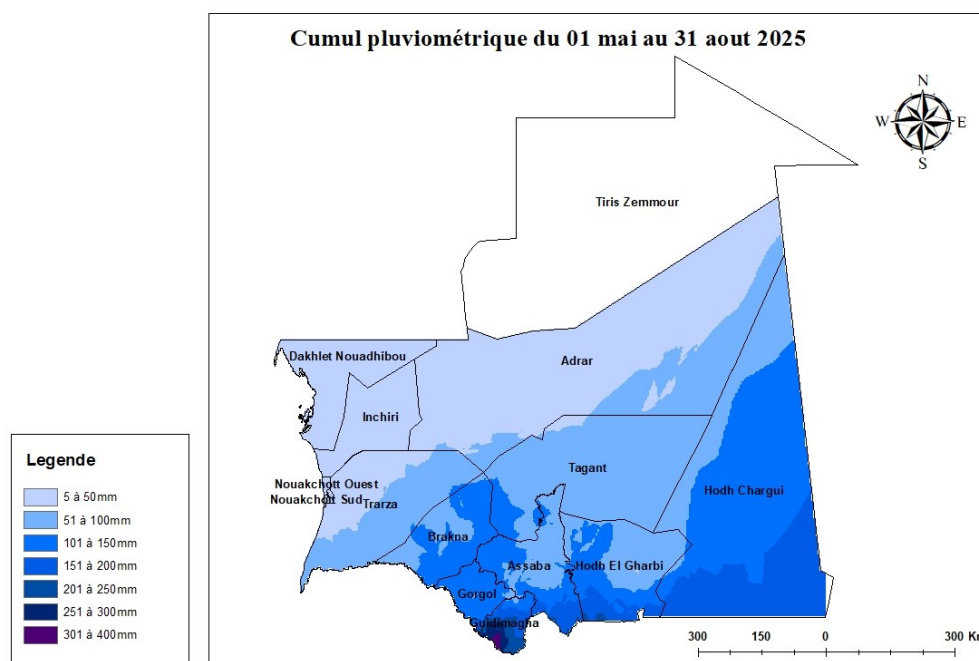


Figure 3: carte des cumuls pluviométriques du 01 mai au 31 août d'août

ÉTAT DE LA VÉGÉTATION SELON L'INDICE NDVI

L'analyse des données satellitaires révèle une situation contractée selon les régions. Le Sud du pays notamment le Guidimagha, le Gorgol, l'Assaba, le Hodh El Gharbi affichent une bonne couverture végétale, avec des valeurs NDVI probablement similaires, témoignant d'une dynamique favorable pour les cultures en place. En revanche, les zones du Brakna et du Trarza, ayant reçu des précipitations faibles, présentent un NDVI potentiellement plus bas, ce qui pourrait limiter le développement végétatif et impacter les rendements agricoles si les conditions ne s'améliorent pas.

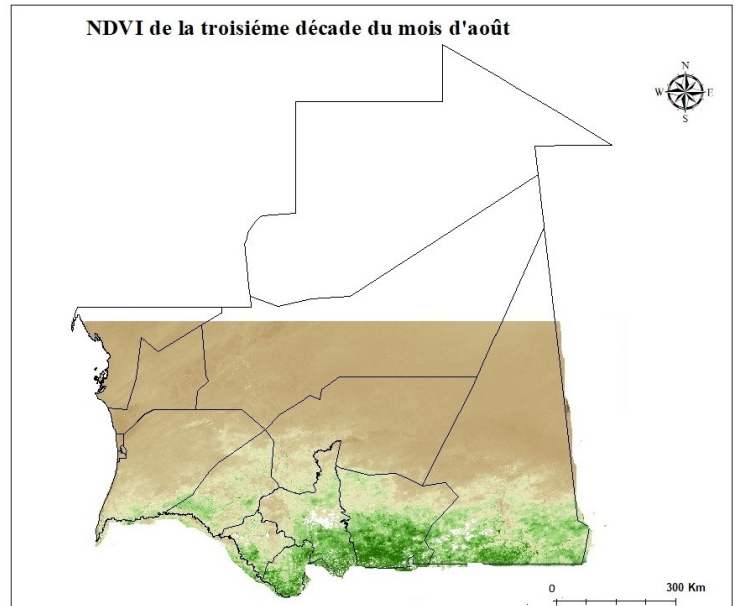


Figure 4: carte de l'indice de végétation par différence normalisée

AVIS ET CONSEILS

Conseils pour les agriculteurs

- Valoriser les zones excédentaires : Dans les régions du sud telles que le Guidimakha, l'Assaba, le Gorgol et les deux Hodh, où les cumuls atteignent jusqu'à 400 mm, les conditions sont favorables pour les cultures de fin de saison comme le sorgho, le niébé ou le maïs. Il est conseillé de renforcer les pratiques culturales pour maximiser les rendements.
- Prévenir les excès d'eau : En août, les sols peuvent être saturés. Il est important de surveiller les parcelles à risque d'engorgement, notamment dans les bas-fonds, et d'assurer un bon drainage pour éviter les pertes de récolte.
- Adapter les pratiques dans les zones déficitaires : Dans les régions du nord où les cumuls restent faibles (moins de 50 mm), il est recommandé de limiter les investissements agricoles et de privilégier les cultures à cycle court ou les techniques de conservation des eaux.

Conseils pour les éleveurs

- Exploiter les pâturages au sud : Les fortes pluies ont favorisé une bonne régénération des pâturages naturels dans le sud. Il est judicieux de stabiliser les troupeaux dans ces zones pour éviter les déplacements coûteux et épuisants.
- Renforcer la vigilance dans les zones à risque : Les localités comme Gouraye, Tachott, Ghabou, Diogotorou, Diaguily, Sélibaby, Rosso et Arr, situées à l'extrême sud, doivent faire l'objet d'une attention particulière. Les risques d'inondation, de stagnation d'eau et de maladies animales (comme les affections parasitaires) sont accrus en cette période.
- Planifier les transhumances : Pour les zones du nord en déficit pluviométrique, il est conseillé d'anticiper les mouvements de troupeaux vers les zones plus arrosées, tout en assurant un suivi sanitaire rigoureux.



Téléphone (+222 45 24 35 30)
Télécopie : (+222 45 24 35 31)
Courrier : dmeteo@mauritania.mr

L'ONM assure la veille météorologique sur l'ensemble du territoire. Sa mission est d'informer, prévenir et accompagner les secteurs sensibles face aux aléas climatiques. Il propose des bulletins, des prévisions, des alertes et des programmes de sensibilisation pour soutenir l'agriculture, l'élevage, les transports et la sécurité civile

La météo, votre partenaire incontournable